



## DOSSIER DE PRESSE

### AU CARREFOUR DES MOBILITES

MARDI 13 OCTOBRE 2009 / 10h-21h  
PARIS – ESPACE CHAMPERRET, HALL A

**Contact Presse**

Désirée Ketabchi  
[desiree@provemploi.fr](mailto:desiree@provemploi.fr)  
Tél. : 01 49 11 64 86

## Les enjeux de la mobilité géographique professionnelle...

**1,2 Millions** de Français changent de région chaque année (INSEE)

**4 %** des Américains changent de région chaque année

**18 %** des Européens ont déjà changé de région

**« Mieux vaut aider ceux qui ont besoin de bouger pour trouver un emploi plutôt que les maintenir dans l'inactivité et de continuer à financer des indemnités chômage ».**

Laurent Wauquiez, Secrétaire d'Etat à l'Emploi

**« La mobilité géographique professionnelle est un atout pour le développement de l'emploi ».**

Claude Greff, *Bouger pour l'emploi*, octobre 2008 - avril 2009, p. 23

**« Nous allons doubler les aides à la mobilité des jeunes ».**

Laurent Wauquiez, Janvier 2009

**« Développer la propension à la mobilité des français, c'est contribuer à ce que nos concitoyens soient en mesure de saisir toutes les opportunités de travail afin que tous les emplois soient pourvus. C'est éviter que le chômage soit ici et les offres d'emploi ailleurs ».**

Claude Greff, *Bouger pour l'emploi*, octobre 2008 - avril 2009, p. 23

**« Bien que de nombreux secteurs soient touchés par le chômage, certaines régions continuent à manquer de certaines compétences. Nous encourageons les jeunes à élargir leur horizon et à étendre leur recherche d'emploi à toute l'Union européenne »**

Vladimir Spidla, Commissaire Européen à l'Emploi

## EDITO

### LA MOBILITE GEOGRAPHIQUE PROFESSIONNELLE : CHOIX OU NECESSITE ?

---

#### Des Français de plus en plus mobiles

Les Français sont de plus en plus mobiles. Selon l'INSEE, **1,2 millions de Français** changent de région chaque année, un chiffre qui a doublé depuis les années 50. Près de **30%** d'entre eux ont ainsi déjà travaillé dans une autre région, faisant de la France l'un des pays européens les plus mobiles. L'Europe reste néanmoins à « la traîne » en matière de mobilité par rapport aux Etats-Unis, où **4%** de la population change de région tous les ans...

Cette mobilité géographique et professionnelle peut revêtir **deux dimensions bien différentes** :

- ☛ **Le Choix de Bouger** : pour se rapprocher de sa famille, trouver un climat plus agréable, concilier vie personnelle et vie professionnelle, profiter d'un marché immobilier plus attractif, ... de nombreux candidats font le choix de changer de région. Ainsi près de 200 000 personnes quittent Paris pour la Province chaque année depuis les années 70, à la recherche d'un environnement nouveau pour leur famille ;
- ☛ **La Nécessité de Bouger** : l'emploi et les bonnes opportunités ne sont pas forcément au coin de la rue. Il n'est donc pas rare de devoir déménager à plusieurs centaines de kilomètres pour décrocher un job. De nombreux dispositifs (aides, allocations...) et services ont été lancés ces dernières années pour soutenir les candidats « forcés » de bouger ;

**83% des candidats sont mobiles**  
**59 % des sondés sont mobiles par « opportunisme »**  
**24 % ont l'objectif de changer de région**

A l'occasion de l'édition 2009 du Salon, PROVEMPLOI et Monster.fr ont lancé **un sondage auprès de 2 877 candidats sur leurs rapports à la mobilité géographique**. Il s'en dégage les conclusions suivantes :

- ☛ **Une Mobilité Acquisie.** Les candidats sont aujourd'hui **très majoritairement mobiles** : seulement **17%** des sondés ne changeraient pour rien au monde de région. Pour **83%** d'entre eux, leur mobilité est acquise : soit par choix, soit par opportunisme.
- ☛ **La Mobilité comme Choix de Vie.** La **mobilité comme choix reste importante**. **24%** des candidats sondés sont en recherche active dans une autre région. Pour ces candidats, la mobilité est un objectif – professionnel et personnel. La recherche « à distance » est pour eux un véritable challenge à relever. Les motivations de ces candidats sont très fortes : qualité de vie, pouvoir d'achat, environnement familial...
- ☛ **Bouger pour l'Emploi.** La **mobilité par opportunisme est aujourd'hui nettement majoritaire**. **59%** des candidats sont prêts à changer de région pour une opportunité professionnelle intéressante. Pour **34%** des candidats, l'ouverture prédomine : ceux-ci sont prêts à rejoindre une autre région si une bonne opportunité se présente. Le contexte économique et les difficultés que rencontrent les jeunes diplômés et les candidats au chômage expliquent que **25%** d'entre eux soient prêts à bouger pour « *prendre le premier job qui se présente* ». Cette mobilité est largement accompagnée par Pôle Emploi et de nombreuses aides et dispositifs.

#### PROVEMPLOI : au Carrefour des Mobilités

PROVEMPLOI 2009, en réunissant **toutes les conditions pour permettre aux candidats de bouger**, se définit comme le Carrefour Annuel des Mobilités :

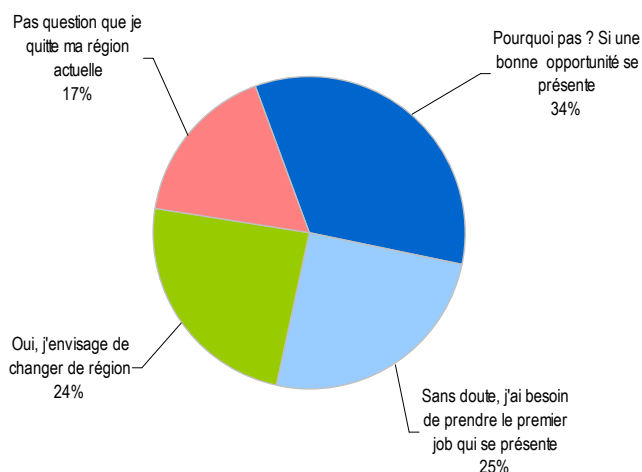
- ☛ Avec **11 000 offres et opportunités** à saisir exclusivement en Province (de Lille à Marseille – de Brest à Strasbourg – de Toulouse à Lyon), PROVEMPLOI est une invitation à la mobilité partout en France !
- ☛ PROVEMPLOI apporte en outre aux candidats **tous les outils et services** pour « bien bouger » au sein du Village Mobilité. Aides financières, mobili-pass, services à la relocation, conseils pour bien s'intégrer dans sa nouvelle région, etc.

## Le Job idéal n'est peut-être pas au coin de la rue mais il est certainement sur PROVEMPLOI !

### Accepteriez-vous de travailler dans une autre région ?

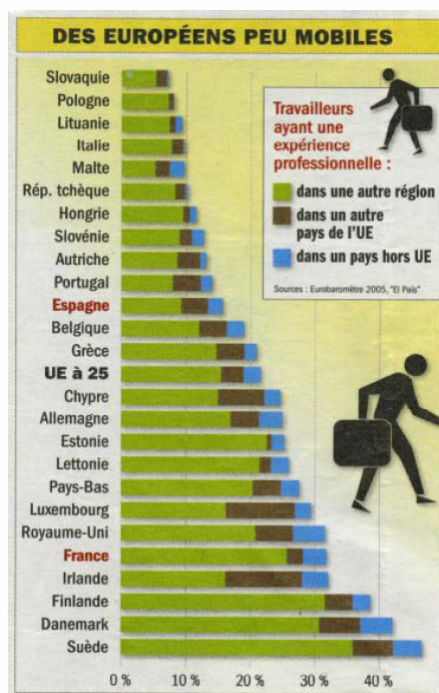
Sondage PROVEMPLOI 2009 / Monster.fr, Septembre 2009

#### SONDAGE PROVEMPLOI 2009 / MONSTER.FR



### Les Français parmi les champions de la mobilité en Europe

Source : Eurobaromètre, 2006



## Sommaire

---

### **EDITO**

LA MOBILITE GEOGRAPHIQUE PROFESSIONNELLE : CHOIX OU NECESSITE ?

#### **A/ QUELLES OPPORTUNITES EN REGIONS ?**

11 000 postes à saisir partout en France

L'Ouest, Rhône-Alpes et l'Est en leaders

#### **B/ QUELLES AIDES A LA MOBILITE ?**

Les Aides Financières pour bouger

A qui s'adresser ?

Pour bien s'intégrer dans sa nouvelle région ...

#### **C/ PROVEMPLOI 2009 EN PRATIQUE**

Informations Utiles

Le Concept du Salon

Bilan de l'édition 2008

Les Nouveautés 2009

Les Exposants 2009

## **ANNEXES**

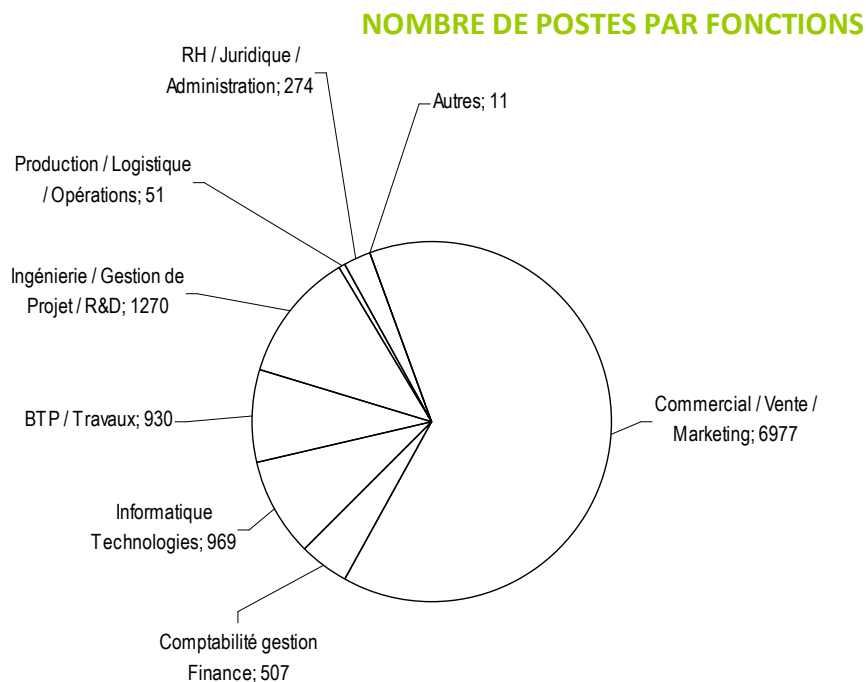
## A/ QUELLES OPPORTUNITES EN REGIONS ?

### 11 000 postes à saisir partout en France sur PROVEMPLOI 2009 !

Les opportunités en régions restent très nombreuses. Si le contexte économique est plus délicat cette année, les entreprises en régions continuent à proposer des postes – que certaines ont même du mal à les pourvoir.

Salon généraliste, PROVEMPLOI propose des opportunités en Province depuis Paris dans **tous les secteurs d'activité** et pour **tous les niveaux d'expérience** et de **qualification**.

Plus de **11 000 postes seront à saisir en régions** depuis Paris le 13 octobre prochain !

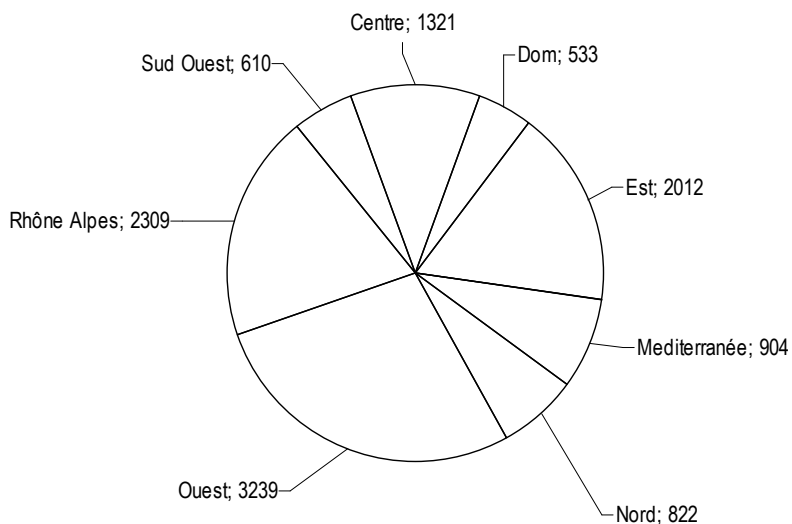


- ☛ **Les fonctions commerciales figurent largement en tête des prévisions d'embauche sur PROVEMPLOI 2009.** Les postes dans le Commercial/Marketing représentent 63,5 % des offres à pourvoir depuis PROVEMPLOI avec près de 7 000 postes proposés.
- ☛ **Le secteur le plus demandeur de commerciaux reste la Banque/Assurances.** Le groupe BPCE (né du rapprochement des Banques Populaires et des Caisses d'Epargne) par exemple proposera 3 000 postes, et Crédit Agricole près 2 600. Les métiers de la distribution suivent, représentés par Rexel France, Feu Vert, Noz, ou encore le Groupe Schiever.
- ☛ **L'Ingénierie et la R&D proposent 1 270 postes sur PROVEMPLOI.** Près de 12 % des postes seront proposés aux candidats ingénieurs et techniciens. L'informatique continue à recruter en Province (Isatech, Capwan, CDiscount, Sopra Group...) avec 969 offres proposées, comme le nucléaire ou les transports (Alstom).
- ☛ **Le BTP est lui aussi un secteur qui continue à recruter (930 postes).** SPIE Est proposera ainsi des postes de techniciens et d'ingénieurs chargés d'affaires de Strasbourg au Creusot en passant par Dijon, Reims,... Eiffage Construction recrute sur l'ensemble du territoire

## L'Ouest, Rhône-Alpes et l'Est en leaders sur PROVEMPLOI 2009 !

Les 11 000 opportunités à prendre sur le Salon sont distribuées sur l'ensemble du territoire. Certaines régions réputées attractives sont leaders cette année :

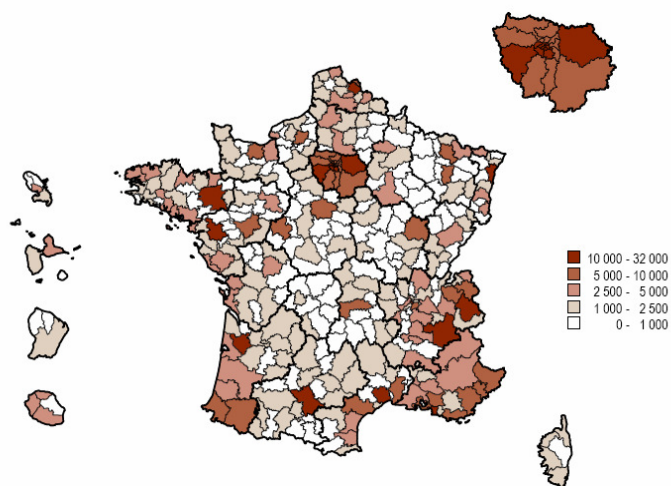
### NOMBRE DE POSTES PAR REGIONS



**L'Ouest**, est la région accueillant le plus grand nombre de nouveaux arrivants (source INSEE). Elle est aussi celle où se concentrent le plus grand nombre d'offres - **3 239 postes** - suivie par **Rhône Alpes** avec **2 309 postes** proposés. Cette année, **l'Est** et le **Centre** se montrent particulièrement attractifs avec environ **2 000** et **1 300** postes proposés sur le Salon. La Bourgogne propose ainsi de nombreuses opportunités dans les secteurs nucléaires et ferroviaires ; Rhône-Alpes dans les « clean-technologies » et les Biotechs.

### Principaux Bassins de Recrutement en 2009

Enquête BMO 2009, Avril 2009



## B/ QUELLES AIDES A LA MOBILITE ?

---

Souvent méconnus, les dispositifs d'**aides** et les **services à la mobilité** sont nombreux et efficaces. Réunis dans un « **village mobilité** » sur PROVEMPLOI 2009, ces différents acteurs peuvent faciliter l'installation des candidats dans leur nouvelle région.

### Les Aides Financières pour bouger

Quelle que soit la situation personnelle et financière des candidats, des aides financières existent pour favoriser leur mobilité. Celles-ci peuvent se cumuler et atteindre plus de **6 000 euros** par ménage.

- ☛ **Pôle Emploi** aide financièrement les demandeurs d'emploi qui trouvent un poste éloigné géographiquement de leur domicile. Ceux-ci peuvent bénéficier d'un remboursement de leurs frais de déménagement ou de tout frais lié à une double résidence. Le montant maximum de **2 080 euros**. Une autre possibilité intéressante est de se faire rembourser les frais de transport pendant les 3 premiers mois d'activité, le temps de passer la période d'essai.
- ☛ Les **Conseils Régionaux** peuvent également aider financièrement les demandeurs d'emploi dans leur mobilité. Ces aides sont cumulables et permettent une mobilité rapide. Ainsi, les **Allocations Familiales** prévoient de 906 à **982 euros** après le troisième enfant.
- ☛ L'aide à la mobilité la plus connue est le **Mobili-Pass**. Elle est accessible à tous les salariés embauchés par une entreprise qui cotise au 1 % logement. Cette aide inclut le remboursement des doubles charges de loyer, les dépenses liées au départ (mise en vente, frais de notaire ...) et les frais d'installation. Cette subvention est d'un montant maximum de 1 600 euros et peut atteindre **3 200 euros** avec l'appui de l'employeur.

### A qui s'adresser ?

Il existe des services qui prennent en charge l'organisation du déménagement, assistent les candidats dans la recherche de leur nouveau logement, d'une école pour leurs enfants, etc.

- ☛ Le **SNPRM** - le Syndicat National des Professionnel de la Relocation et de la Mobilité - qui sera présent sur le Salon PROVEMPLOI, réunit les experts du conseil en mobilité géographique. Ceux-ci assurent un suivi personnalisé de chaque dossier et répondent à toutes les attentes d'un candidat en mobilité : de la recherche d'un logement en location à l'ouverture d'une ligne téléphonique ! L'accès à leur service peut être financé par le « Mobili-Pass ».
- ☛ Les **Chasseurs Immobiliers** de la FFCI (Fédération Française des Chasseurs Immobiliers) aident les candidats qui souhaitent acquérir leur résidence principale dans une nouvelle région. En confiant leur recherche à un professionnel de la chasse immobilière, les nouveaux arrivants profitent d'un service immobilier « sur-mesure » dans une région qu'ils ne connaissent pas forcément très bien.
- ☛ Les **Collectivités Locales** accompagnent parfois les nouveaux arrivants dans leur installation. Certaines villes et agglomérations se sont dotées de « *cellules d'accueil* » pour les nouveaux arrivants. La Maison de l'Emploi de Bordeaux, par exemple, aide les conjoints à trouver un emploi dans leur nouvelle région.

### Pour bien s'intégrer dans sa nouvelle région ...

Pour s'intégrer rapidement à sa nouvelle région, l'association « **Accueil des Villes Françaises** » organise des rencontres entre nouveaux arrivants, des visites de la région, présente les activités et associations locales et donne « les clés de la ville » aux candidats qui viennent de s'y installer. Que le candidat bouge seul, en couple ou en famille, sa rapide intégration sociale est un facteur important de succès.

## Les aides à la mobilité en chiffres

---

**3 200 €** le montant maximal du Mobili-Pass, pour faciliter le déménagement d'un salarié

**2 500 €** le montant maximal sur 12 mois des aides à la mobilité de Pôle Emploi...

**12 000** personnes par an bénéficient des aides à la mobilité de Pôle Emploi

**980 €** l'aide au déménagement des Allocations Familiales pour une famille de 3 enfants...

**350** AVF (Accueil des Villes Françaises) partout en France pour favoriser l'insertion des candidats dans leur nouvelle ville...

## C/ PROEMPLOI 2009 en pratique

### Date :

**Rendez-vous le mardi 13 octobre 2009 – de 10h à 21h**

### Lieu :

**Espace Champerret, Hall A (Paris 17ème)**

#### - En Métro :

Lignes 2 et 3

Stations : Porte de Champerret et Louise Michel

#### - En RER :

Ligne C

Station : Péreire

#### - En Bus :

Lignes 84, 92, 93, PC1, PC3, 163, 164, 165

Station Porte de Champerret

### Accès :

☛ **Accès Gratuit sur Place**

☛ **Préinscriptions et Dépôt du CV conseillés sur [WWW.PROEMPLOI.FR](http://WWW.PROEMPLOI.FR)**

## Le Concept du Salon

PROEMPLOI est le seul salon qui réunit les Franciliens qui souhaitent poursuivre leur carrière en Province et les entreprises qui recrutent en Région. De la PME locale aux grands groupes, dans les principales fonctions de l'entreprise (commerciale, IT, ingénierie, support...), de Nantes à Lyon, de Marseille à Lille, plus de 11 000 opportunités seront à saisir le 13 octobre !

Le Salon **PROEMPLOI**, le rendez-vous incontournable de la mobilité géographique professionnelle, répond à plusieurs demandes.

- ☛ Premièrement, il **accompagne les Franciliens qui souhaitent continuer leur carrière en Province**. Ceux qui souhaitent quitter Paris, sont souvent freinés par des questions d'ordre pratique comme l'emploi du conjoint ou la scolarité des enfants. Plus qu'un simple Salon de recrutement, PROEMPLOI vise à aider les visiteurs à concrétiser leur projet, en leur offrant un accompagnement de A à Z. Les candidats peuvent rencontrer des professionnels de la mobilité qui l'aideront dans leurs démarches (immobilier, choix de l'école pour les enfants, aides à la mobilité...). Parce qu'un changement de région c'est un projet qui se prépare...
- ☛ Deuxièmement, **PROEMPLOI répond aux recruteurs qui ont des difficultés à trouver les profils qu'ils recherchent dans leur bassin d'emploi**. En 2009, les entreprises reçoivent suffisamment de candidatures, mais pas assez de « bons » profils. En venant recruter sur Paris, ils ont un large choix de candidats. Nombreux sont en effet les jeunes diplômés qui débarquent à Paris pour décrocher leur premier emploi, qui y restent le temps de faire carrière et qui ensuite souhaitent retourner vivre en Province.
- ☛ Troisièmement, PROEMPLOI répond à l'exigence des régions de promouvoir leur territoire et leur bassin d'emploi. **Les régions sont de plus en plus actives dans la promotion de leur territoire**, et c'est dans cette perspective que la Communauté Urbaine du Creusot et l'Aderly, l'Agence pour le Développement Economique de la Région Lyonnaise, seront présents sur le Salon.

La réussite de PROEMPLOI est liée à son positionnement unique, celui d'un salon généraliste qui s'adresse aux Franciliens – mais pas seulement – qui souhaitent poursuivre leur carrière en Province.

## Bilan 2008

PROVEMPLOI a démontré la pertinence de son concept en attirant **4 000 visiteurs** dès sa première édition.

**87 % des visiteurs étaient satisfaits et très satisfaits de leurs rencontres**, et **plusieurs centaines d'embauches** se sont concrétisées.

## Nouveautés 2009

### « Les Trophées « Champions de l'Emploi »



*Repérer, sélectionner, primer et soutenir les entreprises qui créent en régions les emplois d'aujourd'hui et de demain*

Cette année le Salon **PROVEMPLOI** met en avant et **récompense les PME dynamiques en régions**. Positionnées sur différents secteurs, ces entreprises ont toutes connu une croissance et une création d'emplois remarquables. Moins visibles au niveau national que les grands groupes, ces entreprises ne sont pas pour autant moins performantes. L'annonce des lauréats de chacune de 8 catégories régionales et la remise des prix auront lieu le 13 octobre lors du Salon PROVEMPLOI.

En partenariat avec RegionsJob.

### L'Espace Franchise

Cette année le Salon PROVEMPLOI propose aux candidats l'opportunité d'entreprendre en Province. **45%** des visiteurs 2008 se déclaraient en effet intéressés par la création et la reprise d'entreprise. **La franchise**, alternative intéressante pour les profils expérimentés, **offre à la fois liberté et sécurité**. Ce type de création d'entreprise permet d'exprimer ses propres compétences tout en limitant les risques.

En règle générale, les franchiseurs cherchent des candidats avec une fibre commerciale forte. D'après la Fédération Française de la Franchise (FFF), le franchisé type a en moyenne 42 ans. Ce nouvel espace répond à une vraie demande : **45 % des candidats préinscrits sur le site Internet du Salon PROVEMPLOI ont déclaré être intéressés par la création d'entreprise**. Ils auront le choix entre différents secteurs d'activité, de l'immobilier aux services.

### Le Village Mobilité

S'installer dans une autre région c'est un projet qui se prépare. Il s'agit souvent d'un projet de couple ou de famille, les variables à prendre en considération sont donc multiples : logement, emploi du conjoint, choix de l'école... Comment faire en sorte que l'installation réussisse ?

Le Village Mobilité permet aux visiteurs de se renseigner auprès de professionnels de la mobilité sur les différentes étapes de leur projet. **Il est en effet important que les candidats** soient conscients des démarches à suivre, et qu'ils **préparent leur mobilité en amont**.

**Les aides à la mobilité sont nombreuses**, mais il faut les connaître. Les experts de conseil en mobilité géographique, réunis en un syndicat, le SNPRM, seront présents pour conseiller et répondre aux questions des candidats.

L'AVF, l'Accueil des Villes Françaises, autre exposant du Village Mobilité, réunit les associations qui fournissent un service à ceux qui déménagent pour des raisons professionnelles ou personnelles. Le Salon PROVEMPLOI accueillera également des chasseurs immobiliers – la FFCI, la Fédération Française des Chasseurs Immobiliers, et ALTER EGO HOME - pour aider les visiteurs dans leur recherche de logement.

## Les Exposants 2009

ADERLY	Services
ALSTOM TRANSPORTS	Industries
APRR	BTP/Immobilier
BPCE	Banque/Assurance
CAPWAN	Services
CDISCOUNT	Commerce/Distribution
COMMUNAUTE URBAINE LE CREUSOT MONTCEAU	Collectivité Locale
CREDIT AGRICOLE	Banque/Assurance
CREDIT DU NORD	Banque/Assurance
EIC	Informatique/Télécoms/Internet
EIFFAGE CONSTRUCTION	BTP/Immobilier
EIFFEL	BTP/Immobilier
FEU VERT	Commerce/Distribution
GROUPE SCHIEVER	Commerce/Distribution
ISATECH	Services
MAPA ASSURANCES	Banque/Assurances
MMA	Banque/Assurances
NOZ	Commerce/Distribution
POLE NUCLEAIRE BOURGOGNE	Industries
POLYEXPERT	Banque/Assurances + Services
REXEL FRANCE	Commerce/Distribution
SOPRA GROUP	Informatique/Télécoms/Internet
SPIE EST	BTP/Immobilier
<b><u>FRANCHISES</u></b>	
ACCESS CREDITS PRO	Banque / Assurances
ACTION COACH	Services
BROKER France	Banque / Assurances
CHARTE 21	Services
FAMILY SPHERE	Services
LOW COST IMMOBILIER	BTP/Immobilier
<b><u>VILLAGE MOBILITE</u></b>	
SNPRM	Services
Syndicat National des Professionnel de la Relocation et de la Mobilité	
AVF	Services
Accueil des Villes Françaises	
FFCI	Services
Fédération Française des Chasseurs Immobiliers	

# ANNEXES

## Les Partenaires 2009

### Partenaires Institutionnels :



PROVEMPLOI est une manifestation placée sous le haut-patronage de Monsieur Laurent Wauquiez, secrétaire d'Etat chargé de l'Emploi, auprès de la ministre de l'Economie, de l'Industrie et de l'Emploi.

### Partenaires Officiels :



### Partenaires Médias :



## Bibliographie

- ☛ Claude Greff, *Bouger pour l'emploi*, Octobre 2008-Avril 2009
- ☛ *Les migrations ralentissent le vieillissement de la population en Ile-de-France*, INSEE, Ile-de-France à la page, n° 319, Juillet 2009
- ☛ Maryse Fesseau, Vladimir Passeron et Martial Vérone, *Les prix sont plus enlevés en Ile-de-France qu'en Province*, INSEE Première, n°1210, Octobre 2008
- ☛ Brigitte Baccaïni et David Levy, *Recensement de la population de 2006. Les migrations entre départements : le Sud et l'Ouest toujours très attractifs*, INSEE, n° 1248, Juillet 2009
- ☛ Brigitte Baccaïni, *Enquêtes annuelles de recensement : résultats de la collecte 2004. Des changements de région plus fréquents qui bénéficient aux régions du sud et de l'ouest pôle*, INSEE, n° 1028, Juillet 2005
- ☛ Jean-François Royer, *Mobilité géographique et mobilité professionnelle*, CREST-INSEE, Conseil d'orientation pour l'emploi, Mars 2009